

# LESNÍ DRUŽSTVO OBCÍ



## ZPRÁVA PRO VLASTNÍKY

Rok 2016

## Obsah

1.	Zpráva ředitele	2
2.	Základní údaje o společnosti, charakteristika	3
3.	Statutární orgány	4
4.	Organizační struktura	5
5.	Vybrané provozně-ekonomické údaje za období 2000 – 2016	6
6.	Vývoj zpeněžení dřeva	8
7.	Majetkové poměry	9
8.	Stručná charakteristika přírodních a porostních poměrů	10
9.	Přehled vývoje objemů některých činností lesnického hospodaření v letech 1997 – 2016	11
10.	Hospodářská situace	12

Dne 28. 4. 2017 v Přibyslavi

Ing. Petr Podhrázký  
vedoucí ekonomického úseku

## **Zpráva ředitele Lesního družstva obcí o hospodaření společnosti v roce 2016 pro členskou schůzi konanou dne 23. 5. 2017 v Příbyslavi**

Vážení zástupci podílnických obcí, dámy a pánové,  
dovolte, abych Vás seznámil s činností a výsledky hospodaření Lesního družstva obcí za rok 2016.

Uplynulý rok 2016 patřil k standardním rokům bez velkých přírodních a ekonomických výkyvů a zvrátů. Bylo sice relativně sucho, ale ne tolik jako v roce 2015. Ceny pilařské kulatiny víceméně stagnovaly a ceny vlákniny klesaly. Odbyt dříví byl relativně stabilní, i když s jistým převisem nabídky nad poptávkou. Podíl nahodilé těžby se sice snížil, ale i tak byl vyšší než je dlouhodobý průměr.

Celkové výnosy za hospodářský rok 2016 dosáhly 135.165 tis. Kč a celkové náklady pak 134.454 tis. Kč. Zisk po zdanění je 711 tis. Kč. Nájemné obcím bylo vyplaceno ve výši 35.443 tis. Kč. K 31. 12. 2016 mělo Lesní družstvo obcí celkem 34 zaměstnanců, z toho 23 v kategorii THP. Celkový počet zaměstnanců ve srovnání s rokem 2015 vzrostl o 2 zaměstnance.

Celková těžba dříví bez samovýrob a klestu byla 40.195 m<sup>3</sup>, tj. 7,0 m<sup>3</sup>/ha, a byla o 1.392 m<sup>3</sup> nižší než v roce 2015. Celkový objem vykoupeného dříví dosáhl 25.633 m<sup>3</sup> a byl o 1.599 m<sup>3</sup> vyšší než v roce 2015. Tržby za prodané dříví dosáhly částky 108.256 tis. Kč bez finančních bonusů za splnění kontraktů, když bylo prodáno 69.275 m<sup>3</sup> dříví. Průměrné zpeněžení bylo 1.563 Kč/m<sup>3</sup> a bylo nižší o 193 Kč/m<sup>3</sup> než v roce 2015. Náklady na těžbu technologií JMP dosáhly 120 Kč/m<sup>3</sup> a na těžbu harvestorem 163 Kč/m<sup>3</sup>. Náklady na přiblížení byly 139 Kč/m<sup>3</sup>. Náklady na výrobu dříví na OM pak byly 264 Kč/m<sup>3</sup> a byly o 14 Kč/m<sup>3</sup> vyšší než v roce 2015.

Celkové náklady na pěstební činnosti byly ve výši 4.913 tis. Kč a byly vyšší o 432 tis. Kč než v roce 2015. Pěstební náklady na 1 ha bez meliorací dosáhly 843 Kč/ha a byly vyšší o 101 Kč/ha než v roce 2015. V roce 2016 bylo uměle zalesněno 34,36 ha a objem přirozené obnovy byl 14,72 ha, tj. 30%. Náklad na zalesnění dosáhl 43.626 Kč/ha. Náklady na opravy a údržby lesních cest, přibližovacích linek a manipulačního skladu byly vynaloženy ve výši 3.597 tis. Kč a byly o 3.021 tis. Kč nižší než v roce předcházejícím. Náklady na budovy činily 1.161 tis. Kč a byly o 537 tis. Kč nižší než v roce 2015. Režijní náklady dosáhly 19.474 tis. Kč a byly vyšší o 920 tis. Kč než v roce 2015, osobní náklady byly 18.598 tis. Kč a byly o 683 tis. Kč vyšší než v roce 2015. Režijní náklady tvoří 14,5 % a osobní náklady pouze 13,8 % celkových nákladů společnosti.

V oblasti správy majetku nedochází v spoluvlastnické držbě víceméně ke změnám. Pokud nastanou, tak pouze z důvodů pozemkových úprav, nebo digitalizací katastru a zpřesňováním výměr. Lesní družstvo obcí nakupuje pozemky a za rok 2016 bylo nakoupeno více než 7 ha pozemků, převážně lesních.

Celkem je tedy k 31. 12. 2016 ve vlastnictví obcí 5797 ha pozemků, když z toho jsou lesní pozemky o výměře 5664 ha a vodní plochy o výměře 127 ha. Lesní družstvo obcí dále vlastní 138 ha pozemků, z toho 81 ha lesů. Celková výměra pozemků spravovaných Lesním družstvem obcí je tedy 5935 ha.

Stále probíhá soudní spor o tzv. „Honzovské rybníky“ kde byla podána určovací žaloba na PÚ ČR. Okresní soud nárok zamítl a Lesní družstvo podalo odvolání.

V oblasti obchodních vztahů zůstává i nadále nejvýznamnějším odběratelem společnost Stora Enso Wood Products s.r.o., kam jsme v roce 2016 dodali dříví za 63.714 tis. Kč, tj. 59% veškerých tržeb za dřevo a 44% obchodovaného objemu dříví. Dalšími významnými partnery jsou Wood&Paper a.s. Hlína, Silva CZ Jihlava, Pila Libice, Pila Dvořák a Wotan Forest.

Na závěr mi dovoluji, abych konstatoval, že rok 2016 byl i přes snížení zpeněžení dříví pro společnost Lesní družstvo obcí opět velmi úspěšný a bylo možno vyplatit vysoké nájemné a to ve výši 6.256 Kč/ha.

V Příbyslavi květen 2017

Ing. Jiří Svoboda  
ředitel Lesního družstva obcí

## O společnosti

<b>Název společnosti:</b>	Lesní družstvo obcí
<b>Sídlo společnosti:</b>	Ronovská 338, 582 22 Přibyslav
<b>Právní forma:</b>	družstvo
<b>Identifikační číslo:</b>	64 25 97 73
<b>Telefon:</b>	569 484 540, 569 484 246, 605 201 681
<b>Fax:</b>	569 484 526
<b>E-mail:</b>	sekretariat@ldopribyslav.cz
<b>Internetové stránky:</b>	www.ldopribyslav.cz

Společnost je zapsána ve veřejném rejstříku u Krajského soudu v Hradci Králové, oddíl Dr, vložka 377.

### Obory činnosti:

1. Poskytování služeb pro zemědělství a zahradnictví, zahradnictví, rybníkářství, lesnictví a myslivost
2. Zpracování dřeva, výroba dřevěných, korkových, proutěných a slaměných výrobků
3. Velkoobchod a maloobchod
4. Zprostředkování obchodu a služeb
5. Činnost odborného lesního hospodáře a vyhotovování lesních hospodářských plánů a osnov
6. Poradenská a konzultační činnost, zpracování odborných studií a posudků
7. Silniční motorová doprava
  - nákladní provozovaná vozidly nebo jízdními soupravami o největší povolené hmotnosti přesahující 3,5 tuny, jsou-li určeny k přepravě zvířat nebo věcí,
  - nákladní provozovaná vozidly nebo jízdními soupravami o největší povolené hmotnosti nepřesahující 3,5 tuny, jsou-li určeny k přepravě zvířat nebo věcí
8. Ubytovací služby
9. Oprávnění k činnosti prováděné hornickým způsobem - dobývání ložisek nevyhrazených nerostů, včetně úpravy a zušlechťování nerostů prováděných v souvislosti s jejich dobýváním a vyhledávání a průzkum ložisek nevyhrazených nerostů prováděné k tomuto účelu
10. Zemědělská výroba
11. Diagnostická, zkušební a poradenská činnost v ochraně rostlin a ošetřování rostlin, rostlinných produktů, objektů a půdy proti škodlivým organismům přípravky na ochranu rostlin nebo biocidními přípravky
12. Činnost účetních poradců, vedení účetnictví, vedení daňové evidence
13. Nakládání s reprodukčním materiálem lesních dřevin
14. Skladování, balení zboží, manipulace s nákladem a technické činnosti v dopravě
15. Realitní činnost, správa a údržba nemovitostí
16. Pronájem a půjčování věcí movitých
17. Služby v oblasti administrativní správy a služby organizačně hospodářské povahy
18. Provozování kulturních, kulturně-vzdělávacích zařízení, pořádání kulturních produkcí, zábav, výstav, veletrhů, přehlídek, prodejních a odborných akcí
19. Poskytování služeb v oblasti bezpečnosti a ochrany zdraví při práci

## ***Statutární orgány***

1. Členská schůze
2. Představenstvo
3. Kontrolní komise

### *Členové představenstva k 31. 12. 2016:*

Město Ždírec nad Doubravou, v zastoupení starostou Janem Martincem, předseda  
Město Přibyslav, v zastoupení starostou Martinem Kamarádem, místopředseda  
Obec Velká Losenice, v zastoupení starostou Miloslavem Černým, místopředseda  
Městys Bohdalov, v zastoupení starostou Ing. Arnoštem Judou, člen  
Městys Česká Bělá, v zastoupení starostkou Alenou Kubátovou, člen  
Obec Nížkov, v zastoupení panem Janem Mokrým, člen  
Městys Nové Veselí, v zastoupení starostou MVDr. Zdeňkem Křivánkem, člen  
Obec Škrdlovice, v zastoupení starostou Ivanem Hořínkem, člen  
Obec Žižkovo Pole, v zastoupení starostou Janem Čeplem, člen

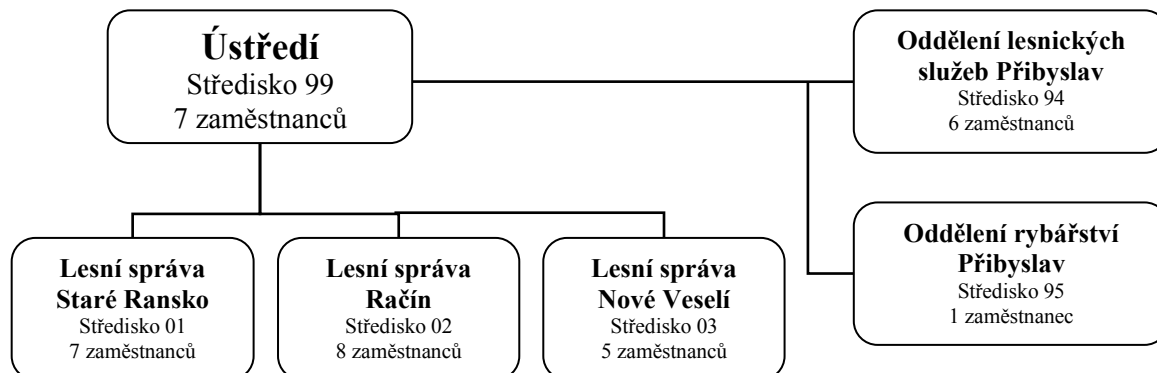
### *Členové kontrolní komise k 31. 12. 2016:*

Obec Jámy, v zastoupení starostou Jiřím Šiklem, předseda  
Městys Havlíčkova Borová, v zastoupení starostou Ing. Alešem Uttendorfským,  
místopředseda  
Obec Matějov, v zastoupení starostou Ing. Jaroslavem Činčerou, člen  
Obec Světnov, v zastoupení starostou Pavlem Štefanem, člen  
Městys Vojnův Městec, v zastoupení starostou Karlem Malivánkem, člen



## Organizační struktura společnosti k 31. 12. 2016

Lesní družstvo obcí má organizační strukturu dvoustupňového charakteru:



### Vedení společnosti:

**Ing. Jiří Svoboda, ředitel**

Ing. Štěpán Lukeš, vedoucí technického úseku  
Ing. Petr Podhrázký, vedoucí ekonomického úseku

Václav Augustin, vedoucí střediska 01  
Ing. Zdeněk Lukeš, vedoucí střediska 02  
Ing. Zdeněk Válka, vedoucí střediska 03



### Vývoj počtu zaměstnanců v letech 1999 až 2016

Rok	1999	2000	2001	2002	2003	2004	2005	2006	2007
Stav k 31.12.	69	66	62	56	48	42	42	42	45
- z toho THP	33	30	28	28	25	24	24	24	27
- z toho D	36	36	34	28	23	18	18	18	18

Rok	2008	2009	2010	2011	2012	2013	2014	2015	2016
Stav k 31.12.	43	38	38	36	38	36	32	32	34
- z toho THP	25	24	25	24	25	25	21	22	23
- z toho D	18	14	13	12	13	11	11	10	11

## Vybrané provozně ekonomické údaje

Následující tabulka obsahuje přehled základních provozně ekonomických údajů dokládajících vývoj hospodaření Lesního družstva obcí od počátku hospodaření až do současnosti. Veškeré údaje jsou v tis.Kč.

Rok	2005	2006	2007	2008	2009	2010	2011	2012	2013	2014	2015	2016
Stálá aktiva	60 398	61 172	65 084	62 296	60 465	57 957	57 901	58 499	59 840	57 419	57 821	59 834
Oběžná aktiva	23 183	23 988	22 142	12 106	20 847	22 761	34 014	31 016	38 254	38 148	40 101	36 214
Vlastní kapitál	57 519	57 837	60 024	60 560	63 183	65 557	67 588	68 526	71 513	72 400	80 937	82 884
Cizí zdroje	26 615	27 378	27 069	13 891	18 217	15 277	24 485	21 147	26 701	23 362	21 183	15 018
Hmotný majetek	59 906	60 816	64 963	62 259	60 463	57 955	57 899	58 497	59 838	57 417	57 819	59 832
Finanční majetek	9 731	7 695	6 934	1 655	1 408	4 637	897	2 967	6 358	15 431	16 713	10 253
Pohledávky	10 170	13 282	13 378	8 408	16 952	14 895	30 182	24 862	26 080	19 302	18 521	20 666
Závazky	7 543	11 772	8 854	7 421	12 904	10 260	16 544	13 588	16 502	12 736	14 859	13 966
Fond nedělitelný	2 305	2 461	2 583	2 822	2 914	3 183	3 427	3 648	3 754	4 067	4 350	5 226
Ostatní fondy	2 597	2 476	2 552	2 346	2 358	18 652	20 672	22 540	23 346	25 972	26 544	34 304
Výnosy provozní	91 995	106 379	130 502	100 936	105 511	123 548	147 298	134 932	147 085	137 460	147 198	135 164
Výnosy celkem	92 119	106 499	130 737	101 088	105 562	123 558	147 321	134 997	147 122	137 490	147 211	135 165
Tržby	84 240	100 817	125 864	92 422	91 277	113 024	143 367	128 580	139 140	135 171	139 106	130 890
Náklady provozní	89 640	103 952	126 735	99 081	101 471	120 162	144 019	132 962	142 834	133 455	137 751	133 723
Náklady celkem	90 557	105 279	128 351	100 166	102 871	121 116	145 112	133 939	143 989	133 889	138 447	134 454
Přidaná hodnota	11 353	14 571	19 527	6 160	11 738	17 454	25 315	20 220	25 746	22 617	21 343	16 151
Osobní náklady	14 245	14 742	16 378	16 523	17 594	17 760	18 693	18 962	19 604	17 857	17 915	18 598
Materiál a energie	28 064	32 067	49 564	34 170	32 136	44 140	54 848	47 194	44 497	40 087	48 532	49 165
Služby	45 310	54 233	56 200	52 439	48 365	52 816	63 444	63 355	72 005	70 320	71 323	65 638
Nájemné obcím	19 938	23 042	24 992	20 805	18 958	25 250	28 567	26 339	31 504	36 897	37 730	35 906
HV provozní	2 355	2 427	3 767	1 855	4 040	3 386	3 279	1 970	4 251	4 005	9 061	1 442
HV po zdanění	1 562	1 220	2 386	922	2 691	2 442	2 209	1 058	3 133	1 081	8 763	711

Rok	1997	1998	1999	2000	2001	2002	2003	2004
Stálá aktiva	217 754	232 620	267 650	69 362	67 566	27 441	61 578	60 086
Oběžná aktiva	18 387	20 054	29 794	27 322	30 372	26 955	32 033	25 358
Vlastní kapitál	2 552	4 426	8 217	11 525	16 879	15 993	56 387	56 860
Cizí zdroje	236 203	252 207	292 616	85 685	81 230	35 610	37 750	29 368
Hmotný majetek	216 367	232 232	265 186	66 969	66 630	26 522	61 137	59 514
Finanční majetek	9 573	10 508	4 358	11 014	15 340	9 266	14 884	10 689
Pohledávky	8 015	5 216	21 043	11 294	11 146	12 947	12 656	11 697
Závazky	6 006	16 708	18 932	12 115	8 276	10 494	15 132	8 676
Fond nedělitelný	218	331	559	1 012	1 426	2 036	2 084	2 154
Ostatní fondy	605	1 108	2 413	2 413	2 493	2 602	2 559	2 617
Výnosy provozní	81 063	80 177	139 029	138 721	122 893	123 507	98 539	97 895
Výnosy celkem	81 960	81 926	139 320	139 121	127 302	124 139	99 183	98 139
Tržby	65 923	58 882	110 734	111 453	97 172	91 243	89 808	92 799
Náklady provozní	79 890	78 892	131 860	130 656	117 006	122 669	96 944	95 718
Náklady celkem	80 933	79 650	134 786	134 982	121 203	123 661	98 477	96 630
Přidaná hodnota	24 418	9 447	30 443	22 618	14 778	6 526	12 544	13 732
Osobní náklady	9 593	10 785	15 385	15 701	15 996	16 831	15 513	14 386
Materiál a energie	11 518	9 996	40 036	40 295	32 961	35 480	33 812	35 525
Služby	29 850	41 789	41 739	51 467	50 507	52 541	44 060	42 802
Nájemné obcím	7 921	17 059	9 602	21 244	21 899	22 758	18 847	17 079
HV provozní	1 173	1 285	7 169	8 065	5 887	838	1 595	2 177
HV po zdanění	1 027	2 276	4 534	4 139	6 099	478	706	1 509



## Vývoj zpeněžení dřeva

V následujících tabulkách je znázorněn vývoj celkového zpeněžení dřeva, dále zpeněžení v našem hlavním sortimentu, kterým je jehličnatá kulatina a konečně zpeněžení tohoto sortimentu tentokrát pouze ve dřevině smrk u nejdůležitějšího odběratele Stora Enso Wood Products na jeho pile ve Ždírci nad Doubravou. Veškeré údaje o cenách jsou bez započítání bonusů za splnění kontraktu. Tabulka č.1 obsahuje i údaje o prodeji klestu, a to od roku 2012. Za všechny roky pak obsahuje i údaje o prodeji samovýrob.

**Tab. č. 1: Vývoj celkového zpeněžení dřevní hmoty**

Rok	1999	2000	2001	2002	2003	2004	2005	2006	2007
Objem (m3)	59.842	63.048	57.223	58.177	66.707	67.397	60.176	62.481	71.667
Objem (Kč)	105.059.979	103.050.795	87.987.522	81.450.840	83.702.182	86.233.685	77.487.359	89.333.264	109.953.671
Zpeněžení (Kč/m3)	1.756	1.634	1.538	1.400	1.255	1.279	1.288	1.430	1.534

Rok	2008	2009	2010	2011	2012	2013	2014	2015	2016
Objem (m3)	62.854	57.506	64.145	69.062	59.258	65.855	65.167	66.944	69 275
Objem (Kč)	80.074.586	71.215.800	96.160.198	117.020.875	96.025.461	105.530.712	112.789.694	117.870.024	108 255 769
Zpeněžení (Kč/m3)	1.274	1.238	1.499	1.694	1.620	1.602	1.731	1.761	1 563

**Tab. č. 2: Vývoj zpeněžení III. třídy jehličnatého dříví - pilařská kulatina**

Rok	1999	2000	2001	2002	2003	2004	2005	2006	2007
Objem (m3)	34.064	32.418	27.955	30.393	34.784	36.107	32.700	36.517	44.220
Objem (Kč)	76.734.138	69.079.570	58.551.531	56.399.824	56.333.205	59.988.207	55.283.436	83.302.955	85.674.747
Zpeněžení (Kč/m3)	2.253	2.131	2.095	1.856	1.620	1.661	1.691	1.852	1 937

Rok	2008	2009	2010	2011	2012	2013	2014	2015	2016
Objem (m3)	40.136	36.229	40.721	45.447	36.716	37.944	38.742	37.594	38 578
Objem (Kč)	63.188.906	55.538.532	75.190.797	93.284.036	73.209.676	75.293.493	83.302.955	85.272.569	80 017 270
Zpeněžení (Kč/m3)	1.574	1.533	1.847	2.053	1.993	1.984	2.150	2.268	2 074

**Tab. č. 3: Vývoj zpeněžení u odběratele SEWP Ždírec nad Doubravou - kulatina SM**

Rok	1999	2000	2001	2002	2003	2004	2005	2006	2007
Objem (m3)	28.046	20.002	21.809	22.216	26.107	30.448	26.281	29.068	33.834
Objem (Kč)	65.009.773	44.973.784	46.538.311	42.386.653	42.927.623	51.420.607	44.799.470	54.992.472	66.224.528
Zpeněžení (Kč/m3)	2.318	2.248	2.134	1.908	1.644	1.689	1.705	1.892	1.957

Rok	2008	2009	2010	2011	2012	2013	2014	2015	2016
Objem (m3)	32.686	29.067	35.091	38.396	31 007	30.763	32.636	30.385	30 005
Objem (Kč)	51.246.977	45.564.217	66.626.095	80.362.687	63.070.370	61.845.844	71.408.607	70.2188.437	63 435 043
Zpeněžení (Kč/m3)	1.568	1.568	1.899	2.093	2.034	2.010	2.188	2.311	2 114

## Majetkové poměry

Ke svému hospodaření využívá Lesní družstvo obcí především lesní pozemky pronajaté od svých vlastníků. Disponuje i vlastními lesními pozemky, k jejichž vlastnictví došlo během obnovené existence nákupem či směnou. Jejich objem je však nesrovnatelně menší než objem pozemků pronajatých. Kromě lesa pronajímá i jiné druhy pozemků, které rovněž využívá ke své činnosti. Jedná se zejména o komunikace, pole a rybníky. Budovy má v současné době Lesní družstvo obcí ve svém vlastnictví, k čemuž přispělo významnou měrou jejich vložení do základního kapitálu společnosti, nezapisovaného do obchodního rejstříku, provedené v roce 2003. Disponuje rovněž i budovami pořízenými ve vlastní režii. O struktuře majetku, na kterém společnost hospodář, a která je rozdělena dle vlastnických vztahů a dle druhu pozemků, vypovídá následující tabulka.

Druh pozemku	Vlastnická struktura		Celkem
	Podílové spoluvlastnictví 44, popř. 45 členských obcí	Samostatné vlastnictví Lesní družstvo obcí	
Les	5664,33	80,75	5745,08
Orná půda	0,17	15,98	16,15
Travní plochy	3,95	24,23	28,18
Zahrady	0,00	2,88	2,88
Ostatní plochy	1,74	11,76	13,50
Vodní plochy	126,84	1,14	127,98
Stavební pozemky, vč. staveb	0,23	1,27	1,50
<b>Celkem</b>	<b>5797,26</b>	<b>138,01</b>	<b>5935,27</b>

Rozsahem obhospodařovaného majetku je Lesní družstvo obcí největším lesním družstvem v České republice a je druhým největším nestátním majetkem na Vysočině. V rámci celé republiky patří k nejnákladnějším organizacím spravujícím lesy.



## Stručná charakteristika přírodních a porostních poměrů

Lesní družstvo obcí hospodaří podle lesního hospodářského plánu zpracovaného pro období od 1. 1. 2009 do 31. 12. 2018. Výměra lesních pozemků plynule narůstá z důvodu nákupů lesních pozemků přiléhajících k našemu majetku. Spravované lesy se nacházejí v lesní oblasti 16 – Českomoravská vrchovina. Nadmořská výška se pohybuje od 550 do 780 m n. m. Z hlediska hydrologických poměrů je významné zastoupení lesních půd ovlivněných vodou. Průměrná roční teplota vzduchu se pohybuje v rozmezí 6 - 7°C. Úhrn srážek je v průměru mírně nad 700 mm za rok. Oblast je charakteristická zvýšeným výskytem horizontálních srážek. Převážnou část výměry zaujímá 6. lesní vegetační stupeň, který v nižších polohách přechází až do 4. lesního vegetačního stupně. Na podmáčených stanovištích v mrazových polohách se nachází v malé míře i 7. lvs. Okrajově zastoupeny jsou i přirozená stanoviště borovice.



melioračních a zpevňujících dřevin. Zvýšený důraz se klade na využívání přirozené obnovy a včasnou výchovu mladých porostů s vyšší intenzitou zásahů vedoucí ke zvýšení stability porostů. Značná část porostů je poškozena loupáním a ohryzem. Z hospodářských souborů převažuje HS 571 a 531 zajímaví 47%, resp. 23 % z celkové porostní plochy. Minimální plošný rozsah výchovných zásahů v porostech do 40 let věku činí 1335,99 ha za decennium, z toho 804,56 ha probírek a 531,43 ha prořezávek. Na 726,2 ha je hospodaření omezeno zařazením lesů do kategorie lesů zvláštního určení. Zbytek je zařazen jako les hospodářský.



Věková skladba LHC je značně nevyrovnaná. Výraznější nadbytek oproti normálnímu zastoupení věkových stupňů vykazují 6., 7., 8. a starší věkové stupně (od 11. výše). V 7. věkovém stupni je tento nadbytek dvojnásobný. Naopak mladší věkové stupně (1. až 5.) a 9. až 10. věkový stupeň normálního zastoupení nedosahují. Hlavní dřevinou je smrk s 83,3 % zastoupením (89,9 % veškeré dřevní zásoby). Jeho průměrná bonita je 29,5. Celkové průměrné zakmenění činí 9,5. Průměrná zásoba je 346 m<sup>3</sup> b.k. na ha. Dosavadní hospodaření bylo v minulosti orientováno na pěstování smrku. Výchovné zásahy nebyly prováděny s dostatečnou intenzitou. V současné době je pozornost věnována zvýšení zastoupení

## Přehled vývoje objemů některých činností lesnického hospodaření v letech 1997 – 2016

Následující tabulka podává přehled o vývoji objemu některých hlavních činností, kterými se Lesní družstvo obcí zabývá při obhospodařování svěřeného majetku, a to v horizontu let 1997 až 2016.

Činnost	1997	1998	1999	2000	2001	2002	2003	2004	2005	2006
<i>Těžba bez samovýroby a těžby klestu (m<sup>3</sup>)</i>	37 934	32 881	38 258	41 023	38 736	42 267	42 539	38 498	41 713	42 321
- z toho nahodilá	10 466	12 380	10 231	9 936	7 555	13 307	8 224	7 872	5 150	21 906
<i>Výkup (m<sup>3</sup>)</i>	6 806	2 823	21 608	21 636	17 637	18 921	25 226	25 755	19 533	19 027
<i>Prořezávky (ha)</i>	187,76	168,25	93,2	153,82	92,94	49,88	53,68	61,42	43,83	31,89
<i>Obnova lesa (ha)</i>	52,46	28,71	32,56	25,79	34,67	41,11	27,64	42,3	40,42	39,50
- z toho sadbou	33,87	25,4	29,63	22,14	30,58	22,39	19,39	33,51	33,47	37,32
- z toho přirozená obnova	18,59	3,31	2,93	3,65	4,09	7,59	6,39	8,71	6,95	2,18

Činnost	2007	2008	2009	2010	2011	2012	2013	2014	2015	2016
<i>Těžba bez samovýroby a těžby klestu (m<sup>3</sup>)</i>	40 291	39 821	39 217	39 206	39 486	37 129	45 260	40 698	41 587	40 195
- z toho nahodilá	20 909	14 467	5 885	6 981	3 414	3 679	20 310	6 665	16 800	16 246
<i>Těžba klestu (m<sup>3</sup>)</i>	0	0	0	0	0	1 047	1 957	2 196	1 800	2 223
<i>Výkup (m<sup>3</sup>)</i>	30 702	23 291	18 838	25 280	27 600	20 546	21 159	18 714	24 034	25 633
<i>Prořezávky (ha)</i>	21,28	57,18	47,25	67,64	73,94	71,74	61,10	64,53	57,55	52,50
<i>Obnova lesa (ha)</i>	49,58	45,42	42,57	40,41	53,72	42,21	43,77	44,32	32,49	49,08
- z toho sadbou	44,24	34,89	31,05	30,3	34,83	28,64	29,70	33,93	24,49	34,36
- z toho přirozená obnova	5,34	10,53	11,52	10,11	18,89	13,57	14,07	10,39	8,00	14,72



## Hospodářská situace

Níže uvedené tabulky shrnují základní a nejdůležitější nákladové oblasti. Zároveň obsahují i údaje za minulá období, což umožňuje jejich porovnání, ze kterého při bližším zkoumání vyplývá primární závislost hospodaření společnosti na cenách dřeva. Tato skutečnost vynikne zejména při porovnání výše nájemného s údaji o zpeněžení uvedenými v tabulkách na str. 8 této zprávy. Ostatní nákladové položky reflektují spíše na vnitřní potřeby firmy. U oprav budov již nejsou vynakládány významnější prostředky, protože jejich stav je v současné době natolik uspokojivý, že případné opravy mají charakter běžné údržby.

Druh nájemného	1996	1997	1998	1999	2000	2001	2002	2003	2004	2005	2006
Podíly	7.110	7.821	15.642	8.532	19.908	19.908	19.908	17.420	15.997	18.496	21.560
TZ, opravy nad rámec	96	100	1.417	853	1.142	1.511	2.376	939	602	964	1.007
Daň z nemovitostí				217	194	480	474	488	480	478	475
<b>Nájemné celkem</b>	<b>7.206</b>	<b>7.921</b>	<b>17.059</b>	<b>9.602</b>	<b>21.244</b>	<b>21.899</b>	<b>22.758</b>	<b>18.847</b>	<b>17.079</b>	<b>19.938</b>	<b>23.042</b>

Druh nájemného	2007	2008	2009	2010	2011	2012	2013	2014	2015	2016	Celkem
Podíly	24.516	20.330	18.426	24.756	28.055	25.865	31.027	36.427	37.267	32 640	<b>451.611</b>
TZ, opravy nad rámec	0	0	0	0	0	0	0	0	0	2 803	<b>13.810</b>
Daň z nemovitostí	476	475	532	494	512	474	477	470	463	463	<b>8.122</b>
<b>Nájemné celkem</b>	<b>24.992</b>	<b>20.805</b>	<b>18.958</b>	<b>25.250</b>	<b>28.567</b>	<b>26.339</b>	<b>31.504</b>	<b>36.897</b>	<b>37.730</b>	<b>35 906</b>	<b>473.543</b>

Druh nákladů	1996	1997	1998	1999	2000	2001	2002	2003	2004	2005	2006
PČ bez meliorací	3.998	4.365	4.297	4.214	4.608	4.925	4.102	3.834	4.970	4.578	4.759
Meliorace	97	312	1.025	1.327	1.797	1.082	2.562	447	722	683	468
Cesty, svážnice a sklady	4.321	5.759	8.728	7.155	3.606	5.331	5.451	2.131	1.783	3.210	4.772
Budovy	308	1.637	3.030	4.604	1.930	2.406	1.838	1.991	1.443	916	1.713
<b>Náklady celkem</b>	<b>47.186</b>	<b>80.933</b>	<b>79.650</b>	<b>134.785</b>	<b>134.982</b>	<b>121.203</b>	<b>123.661</b>	<b>98.477</b>	<b>96.630</b>	<b>90.557</b>	<b>105.279</b>

Druh nákladů	2007	2008	2009	2010	2011	2012	2013	2014	2015	2016	Celkem
PČ bez meliorací	5.047	4.851	4.973	5.105	5.087	4.607	5.319	5.001	4.257	4 842	<b>97.739</b>
Meliorace	358	366	433	362	555	536	461	458	224	71	<b>14.346</b>
Cesty, svážnice a sklady	6.497	9.871	3.162	4.037	7.892	5.838	6.842	7.645	6.618	3 597	<b>114.246</b>
Budovy	1.160	1.601	984	1.072	1.983	2.824	2.606	1.318	1.698	1 161	<b>38.223</b>
<b>Náklady celkem</b>	<b>128.351</b>	<b>100.166</b>	<b>102.871</b>	<b>121.116</b>	<b>145.112</b>	<b>133.937</b>	<b>143.989</b>	<b>133.889</b>	<b>138 447</b>	<b>134 454</b>	<b>----</b>