

LESNÍ DRUŽSTVO OBCÍ

# ZPRÁVA PRO VLASTNÍKY

Rok 2019

## Obsah

1.	Zpráva ředitele	3
2.	Základní údaje o společnosti, charakteristika	4
3.	Statutární orgány	5
4.	Organizační struktura	6
5.	Vybrané provozně-ekonomické údaje za období 2000 – 2019	7
6.	Vývoj zpeněžení dřeva	9
7.	Majetkové poměry	11
8.	Stručná charakteristika přírodních a porostních poměrů	12
9.	Přehled vývoje objemů některých činností lesnického hospodaření v letech 1997 – 2019	13
10.	Hospodářská situace	14

Dne 18.5.2020 v Příbyslavi

Ing. Petr Podhrázký  
vedoucí ekonomického úseku

## **Zpráva ředitele Lesního družstva obcí o hospodaření společnosti v roce 2019 pro členskou schůzi**

Vážení zástupci podílnických obcí, starostky, starostové, milí hosté,

dovolte, abych Vás při příležitosti členské schůze krátce seznámil se situací v Lesním družstvu obcí, v lesnictví v ČR a na trhu se dřívím.

Kůrovcová kalamita stále ještě nedosáhla vrcholu a nadále graduje. Rozsah kůrovcových těžeb dosahuje v rámci ČR dříve nepředstavitelných hodnot. V rámci ČR je situace na Vysočině zdaleka nejhorší. Na majetku, který spravujeme, se po počátečním lehkém ataku v roce 2016, kdy jsme vytěžili několik málo tisíc m<sup>3</sup>, situace dramaticky zhoršila. I nadále lze říci, že se stav mírně liší dle nadmořské výšky a expozice pozemků. Nejvyšší kůrovcové těžby jsou na LS Nové Veselí, která je nejnižší a je také protkána řadou cizích majetků.

Lesní družstvo obcí za rok 2019 vytěžilo celkem 133.905 m<sup>3</sup> dříví, z toho kůrovcového dříví bylo 66.936 m<sup>3</sup>. Podíl kůrovcových těžeb tvořil zatím jen polovinu z nahodilé těžby, ale je to nejvíce v novodobé historii družstva. Celkem jsme prodali 165.700 m<sup>3</sup>. Nejhorším dopadem vzniklé kalamity je obrovský přebytek dříví na trhu se dřevem, který trvá už druhým rokem. Ceny po celý rok pravidelně klesaly a jsou nyní na nejnižší úrovni za posledních 13 let. Kůrovcová kulatina se dnes prodává cca za 600 Kč/m<sup>3</sup> a ještě v roce 2017 byla cena dvojnásobná. Vlákna má dnes cenu cca 350 Kč/m<sup>3</sup>. Cena čerstvé smrkové kulatiny opakovaně klesala a je nyní na úrovni cca 1.600 Kč/m<sup>3</sup>. (vše vztaženo na lokalitu OM). Cena však není tím zásadním problémem. Problém je dříví na trh vůbec umístit a to se stále více komplikuje. Očekává se, že v letošním roce bude jen v Kraji Vysočina cca opět nejméně 12 mil.m<sup>3</sup> kůrovcového dříví, tj. cca 500% normální roční těžby. V celé ČR je očekáváno 30 až 50 mil.m<sup>3</sup> kůrovcového dříví, což je 2 až 3 násobek běžné nabídky dříví na trhu. Vzhledem ke složité situaci na trzích v SRN a Rakousku se nelze domnívat, že dříví půjde vyvézt a tak dojde jistě ke kolapsu trhu se dřívím.

SVOL soustavným tlakem na MZe dosáhl kompenzace pro vlastníky postizenými nahodilými těžbami. Kompenzace byla vypočtena za IV.Q 2017 a celý rok 2018. Pro Lesní družstvo kompenzace činí téměř 17 mil Kč. V současné době díky dotacím a zmíněné kompenzaci nehrozí Lesnímu družstvu ztráta likvidity, ale rostoucí objem pěstebních prací a zejména plocha holin k zalesnění po kůrovcových těžbách povede k zásadnímu navýšení pěstebních nákladů. Současné počasí v nás vyvolává ty nejhorší obavy vzhledem k rozvoji sucha a pokračující eskalace kůrovcových těžeb.

Na závěr mi dovolu, abych vás požádal o trpělivost a pochopení stran snížení nájemného a případně s prodloužením jeho splatnosti. Kalamita letošním rokem nekončí. Bude pokračovat a možná způsobem, který nás uvrhne do problémů. Děláme, co můžeme, personál pracuje na 200 procent. Prodáváme 1000 m<sup>3</sup> dříví denně. Objem, který jsme těžili v minulosti celý rok, je vytěžen za jediný kvartál. Všechno bude záležet na tom, zda prodáme dostatečné množství dříví, které nám dovolí se ufinancovat. Může se stát, že budeme potřebovat Vaši pomoc. Možná nás v roce 25.výročí obnovení činnosti Lesního družstva čekají ty nejtěžší okamžiky. Nechej v této chvíli konkretizovat, jak by měla pomoc z Vaší strany vypadat, ale možná kapitalizace pohledávky za nevyplacené nájemné by byla řešením, které by mohlo v případě potřeby být na pořadu dne.

V Příbyslavi dne 26. 5.2020

Ing. Jiří Svoboda, ředitel

## O společnosti

<b>Název společnosti:</b>	Lesní družstvo obcí
<b>Sídlo společnosti:</b>	Ronovská 338, 582 22 Přibyslav
<b>Právní forma:</b>	družstvo
<b>Identifikační číslo:</b>	64 25 97 73
<b>Telefon:</b>	569 484 540, 569 484 246, 605 201 681
<b>Fax:</b>	569 484 526
<b>E-mail:</b>	sekretariat@ldopribyslav.cz
<b>Internetové stránky:</b>	www.ldopribyslav.cz

Společnost je zapsána ve veřejném rejstříku u Krajského soudu v Hradci Králové, oddíl Dr, vložka 377.

### Obory činnosti:

1. Poskytování služeb pro zemědělství a zahradnictví, zahradnictví, rybníkářství, lesnictví a myslivost
2. Zpracování dřeva, výroba dřevěných, korkových, proutěných a slaměných výrobků
3. Velkoobchod a maloobchod
4. Zprostředkování obchodu a služeb
5. Činnost odborného lesního hospodáře a vyhotovování lesních hospodářských plánů a osnov
6. Poradenská a konzultační činnost, zpracování odborných studií a posudků
7. Silniční motorová doprava
  - nákladní provozovaná vozidly nebo jízdními soupravami o největší povolené hmotnosti přesahující 3,5 tuny, jsou-li určeny k přepravě zvířat nebo věcí,
  - nákladní provozovaná vozidly nebo jízdními soupravami o největší povolené hmotnosti nepřesahující 3,5 tuny, jsou-li určeny k přepravě zvířat nebo věcí
8. Ubytovací služby
9. Oprávnění k činnosti prováděné hornickým způsobem - dobývání ložisek nevyhrazených nerostů, včetně úpravy a zušlechťování nerostů prováděných v souvislosti s jejich dobýváním a vyhledávání a průzkum ložisek nevyhrazených nerostů prováděné k tomuto účelu
10. Zemědělská výroba
11. Diagnostická, zkušební a poradenská činnost v ochraně rostlin a ošetřování rostlin, rostlinných produktů, objektů a půdy proti škodlivým organismům přípravky na ochranu rostlin nebo biocidními přípravky
12. Činnost účetních poradců, vedení účetnictví, vedení daňové evidence
13. Nakládání s reprodukčním materiálem lesních dřevin
14. Skladování, balení zboží, manipulace s nákladem a technické činnosti v dopravě
15. Realitní činnost, správa a údržba nemovitostí
16. Pronájem a půjčování věcí movitých
17. Služby v oblasti administrativní správy a služby organizačně hospodářské povahy
18. Provozování kulturních, kulturně-vzdělávacích zařízení, pořádání kulturních produkcí, zábav, výstav, veletrhů, přehlídek, prodejních a odborných akcí
19. Poskytování služeb v oblasti bezpečnosti a ochrany zdraví při práci
20. Přípravné a dokončovací stavební práce, specializované stavební činnosti
21. Mimoškolní výchova a vzdělávání, pořádání kurzů, školení vč. lektorské činnosti

## **Statutární orgány**

1. Členská schůze
2. Představenstvo
3. Kontrolní komise

### *Členové představenstva k 31. 12. 2019:*

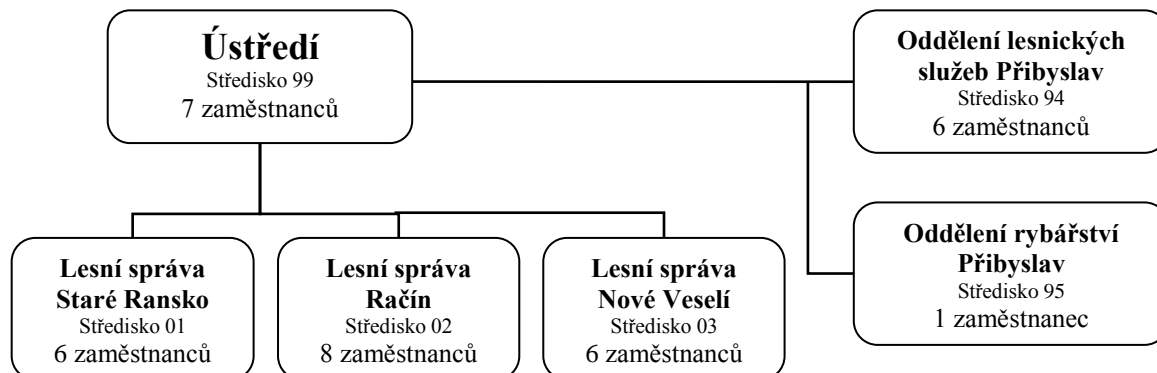
Město Ždírec nad Doubravou, v zastoupení panem Janem Martincem, předseda  
Město Přibyslav, v zastoupení starostou Martinem Kamarádem, místopředseda  
Obec Velká Losenice, v zastoupení panem Miloslavem Černým, místopředseda  
Městys Bohdalov, v zastoupení starostou Ing. Arnoštem Judou, člen  
Městys Česká Bělá, v zastoupení starostkou Alenou Kubátovou, člen  
Městys Havlíčkova Borová, v zastoupení starostou Přemyslem Tonarem, člen  
Městys Krucemburk, v zastoupení starostou Mgr. Otto Kohoutem, člen  
Obec Malá Losenice, v zastoupení starostou Jaromírem Jonákem, člen  
Městys Nové Veselí, v zastoupení starostou MVDr. Zdeňkem Křivánkem, člen

### *Členové kontrolní komise k 31. 12. 2019:*

Obec Jámy, v zastoupení starostou Jiřím Šiklem, předseda  
Obec Světnov, v zastoupení starostou Pavlem Štefanem, místopředseda  
Obec Matějov, v zastoupení starostou Ing. Jaroslavem Činčerou, člen  
Městys Vojnův Městec, v zastoupení starostou Mgr. Karlem Rykrem, člen  
Obec Žižkovo Pole, v zastoupení místostarostou Ing. Miroslavem Prokešem, člen

## Organizační struktura společnosti k 31. 12. 2019

Lesní družstvo obcí má organizační strukturu dvoustupňového charakteru:



### Vedení společnosti:

**Ing. Jiří Svoboda, ředitel**

Ing. Štěpán Lukeš, vedoucí technického úseku

Ing. Petr Podhrázký, vedoucí ekonomického úseku

Václav Augustin, vedoucí střediska 01

Ing. Zdeněk Lukeš, vedoucí střediska 02

Ing. Zdeněk Válka, vedoucí střediska 03

### *Vývoj počtu zaměstnanců v letech 1999 až 2019*

Rok	1999	2000	2001	2002	2003	2004	2005	2006	2007	2008
Stav k 31.12.	69	66	62	56	48	42	42	42	45	43
- z toho THP	33	30	28	28	25	24	24	24	27	25
- z toho D	36	36	34	28	23	18	18	18	18	18

Rok	2009	2010	2011	2012	2013	2014	2015	2016	2017	2018
Stav k 31.12.	38	38	36	38	36	32	32	34	34	33
- z toho THP	24	25	24	25	25	21	22	23	23	23
- z toho D	14	13	12	13	11	11	10	11	11	10

Rok	2019
Stav k 31.12.	34
- z toho THP	23
- z toho D	11

## Vybrané provozně ekonomické údaje

Následující tabulka obsahuje přehled základních provozně ekonomických údajů dokládajících vývoj hospodaření Lesního družstva obcí od počátku hospodaření až do současnosti. Veškeré údaje jsou v tis.Kč.

Rok	2009	2010	2011	2012	2013	2014	2015	2016	2017	2018	2019
Stálá aktiva	60 465	57 957	57 901	58 499	59 840	57 419	57 821	59 834	64 793	73 421	77 386
Oběžná aktiva	20 847	22 761	34 014	31 016	38 254	38 148	40 101	36 214	41 641	54 521	69 952
Vlastní kapitál	63 183	65 557	67 588	68 526	71 513	72 400	80 937	82 884	85 853	96 451	97 324
Cizí zdroje	18 217	15 277	24 485	21 147	26 701	23 362	21 183	15 018	23 392	36 039	54 558
Hmotný majetek	60 463	57 955	57 899	58 497	59 838	57 417	57 819	59 832	64 791	73 419	77 384
Finanční majetek	1 408	4 637	897	2 967	6 358	15 431	16 713	10 253	3 364	12 493	19 032
Pohledávky	16 952	14 895	30 182	24 862	26 080	19 302	18 521	20 666	29 704	34 126	36 832
Závazky	12 904	10 260	16 544	13 588	16 502	12 736	14 859	13 970	21 499	23 600	35 917
Fond nedělitelný	2 914	3 183	3 427	3 648	3 754	4 067	4 350	5 226	5 297	5 620	6 701
Ostatní fondy	2 358	18 652	20 672	22 540	23 346	25 972	26 544	34 304	34 689	37 370	46 842
Výnosy provozní	105 511	123 548	147 298	134 932	147 085	137 460	147 198	135 164	147 038	193 323	199 891
Výnosy celkem	105 562	123 558	147 321	134 997	147 122	137 490	147 211	135 165	147 038	193 337	199 899
Tržby	91 277	113 024	143 367	128 580	139 140	135 171	139 106	130 890	139 569	184 817	188 891
Náklady provozní	101 471	120 162	144 019	132 962	142 834	133 455	137 751	133 723	141 638	179 860	196 557
Náklady celkem	102 871	121 116	145 112	133 939	143 989	133 889	138 447	134 454	141 645	182 519	198 761
Osobní náklady	17 594	17 760	18 693	18 962	19 604	17 857	17 915	18 598	19 195	23 174	23 703
Materiál a energie	32 136	44 140	54 848	47 194	44 497	40 087	48 532	49 165	45 877	66 783	55 330
Služby	48 365	52 816	63 444	63 355	72 005	70 320	71 323	65 638	75 592	73 641	112 661
Nájemné obcím	18 958	25 250	28 567	26 339	31 504	36 897	37 730	35 906	40 938	29 139	35 118
HV provozní	4 040	3 386	3 279	1 970	4 251	4 005	9 061	1 442	4 741	13 463	3 334
HV po zdanění	2 691	2 442	2 209	1 058	3 133	1 081	8 763	711	3 224	10 818	1 138

Rok	1997	1998	1999	2000	2001	2002	2003	2004	2005	2006	2007	2008
Stálá aktiva	217 754	232 620	267 650	69 362	67 566	27 441	61 578	60 086	60 398	61 172	65 084	62 296
Oběžná aktiva	18 387	20 054	29 794	27 322	30 372	26 955	32 033	25 358	23 183	23 988	22 142	12 106
Vlastní kapitál	2 552	4 426	8 217	11 525	16 879	15 993	56 387	56 860	57 519	57 837	60 024	60 560
Cizí zdroje	236 203	252 207	292 616	85 685	81 230	35 610	37 750	29 368	26 615	27 378	27 069	13 891
Hmotný majetek	216 367	232 232	265 186	66 969	66 630	26 522	61 137	59 514	59 906	60 816	64 963	62 259
Finanční majetek	9 573	10 508	4 358	11 014	15 340	9 266	14 884	10 689	9 731	7 695	6 934	1 655
Pohledávky	8 015	5 216	21 043	11 294	11 146	12 947	12 656	11 697	10 170	13 282	13 378	8 408
Závazky	6 006	16 708	18 932	12 115	8 276	10 494	15 132	8 676	7 543	11 772	8 854	7 421
Fond nedělitelný	218	331	559	1 012	1 426	2 036	2 084	2 154	2 305	2 461	2 583	2 822
Ostatní fondy	605	1 108	2 413	2 413	2 493	2 602	2 559	2 617	2 597	2 476	2 552	2 346
Výnosy provozní	81 063	80 177	139 029	138 721	122 893	123 507	98 539	97 895	91 995	106 379	130 502	100 936
Výnosy celkem	81 960	81 926	139 320	139 121	127 302	124 139	99 183	98 139	92 119	106 499	130 737	101 088
Tržby	65 923	58 882	110 734	111 453	97 172	91 243	89 808	92 799	84 240	100 817	125 864	92 422
Náklady provozní	79 890	78 892	131 860	130 656	117 006	122 669	96 944	95 718	89 640	103 952	126 735	99 081
Náklady celkem	80 933	79 650	134 786	134 982	121 203	123 661	98 477	96 630	90 557	105 279	128 351	100 166
Osobní náklady	9 593	10 785	15 385	15 701	15 996	16 831	15 513	14 386	14 245	14 742	16 378	16 523
Materiál a energie	11 518	9 996	40 036	40 295	32 961	35 480	33 812	35 525	28 064	32 067	49 564	34 170
Služby	29 850	41 789	41 739	51 467	50 507	52 541	44 060	42 802	45 310	54 233	56 200	52 439
Nájemné obcím	7 921	17 059	9 602	21 244	21 899	22 758	18 847	17 079	19 938	23 042	24 992	20 805
HV provozní	1 173	1 285	7 169	8 065	5 887	838	1 595	2 177	2 355	2 427	3 767	1 855
HV po zdanění	1 027	2 276	4 534	4 139	6 099	478	706	1 509	1 562	1 220	2 386	922



## Vývoj zpeněžení dřeva

V následujících tabulkách je znázorněn vývoj celkového zpeněžení dřeva, dále zpeněžení v našem hlavním sortimentu, kterým je jehličnatá kulatina a konečně zpeněžení tohoto sortimentu tentokrát pouze ve dřevině smrk u nejdůležitějšího odběratele Stora Enso Wood Products na jeho pile ve Ždírci nad Doubravou. Veškeré údaje o cenách jsou bez započítání bonusů za splnění kontraktu. Tabulka č.1 obsahuje i údaje o prodeji klestu jako dřevní hmoty, a to od roku 2012. Za všechny roky pak obsahuje i údaje o prodeji samovýrob.

**Tab. č. 1: Vývoj celkového zpeněžení dřevní hmoty**

Rok	1999	2000	2001	2002	2003	2004	2005
Objem (m <sup>3</sup> )	59.842	63.048	57.223	58.177	66.707	67.397	60.176
Objem (Kč)	105.059.979	103.050.795	87.987.522	81.450.840	83.702.182	86.233.685	77.487.359
Zpeněžení (Kč/m <sup>3</sup> )	1.756	1.634	1.538	1.400	1.255	1.279	1.288

Rok	2006	2007	2008	2009	2010	2011	2012
Objem (m <sup>3</sup> )	62.481	71.667	62.854	57.506	64.145	69.062	59.258
Objem (Kč)	89.333.264	109.953.671	80.074.586	71.215.800	96.160.198	117.020.875	96.025.461
Zpeněžení (Kč/m <sup>3</sup> )	1.430	1.534	1.274	1.238	1.499	1.694	1.620

Rok	2013	2014	2015	2016	2017	2018	2019
Objem (m <sup>3</sup> )	65.855	65.167	66.944	69 275	76 790	111 698	165 741
Objem (Kč)	105.530.712	112.789.694	117.870.024	108 255 769	118 487 135	152 255 134	158 866 887
Zpeněžení (Kč/m <sup>3</sup> )	1.602	1.731	1.761	1 563	1 543	1 363	959

**Tab. č. 2: Vývoj zpeněžení III. třídy jehličnatého dříví - pilařská kulatina**

Rok	1999	2000	2001	2002	2003	2004	2005
Objem (m <sup>3</sup> )	34.064	32.418	27.955	30.393	34.784	36.107	32.700
Objem (Kč)	76.734.138	69.079.570	58.551.531	56.399.824	56.333.205	59.988.207	55.283.436
Zpeněžení (Kč/m <sup>3</sup> )	2.253	2.131	2.095	1.856	1.620	1.661	1.691

Rok	2006	2007	2008	2009	2010	2011	2012
Objem (m <sup>3</sup> )	36.517	44.220	40.136	36.229	40.721	45.447	36.716
Objem (Kč)	83.302.955	85.674.747	63.188.906	55.538.532	75.190.797	93.284.036	73.209.676
Zpeněžení (Kč/m <sup>3</sup> )	1.852	1 937	1.574	1.533	1.847	2.053	1.993

Rok	2013	2014	2015	2016	2017	2018	2019
Objem (m <sup>3</sup> )	37.944	38.742	37.594	38 578	42 941	65 623	100 819
Objem (Kč)	75.293.493	83.302.955	85.272.569	80 017 270	87 427 818	115 853 192	124 909 042
Zpeněžení (Kč/m <sup>3</sup> )	1.984	2.150	2.268	2 074	2 036	1 765	1 239

**Tab. č. 3: Vývoj zpeněžení u odběratele SEWP Ždírec nad Doubravou - kulatina SM**

<i>Rok</i>	<i>1999</i>	<i>2000</i>	<i>2001</i>	<i>2002</i>	<i>2003</i>	<i>2004</i>	<i>2005</i>
<i>Objem (m3)</i>	28.046	20.002	21.809	22.216	26.107	30.448	26.281
<i>Objem (Kč)</i>	65.009.773	44.973.784	46.538.311	42.386.653	42.927.623	51.420.607	44.799.470
<i>Zpeněžení (Kč/m3)</i>	2.318	2.248	2.134	1.908	1.644	1.689	1.705

<i>Rok</i>	<i>2006</i>	<i>2007</i>	<i>2008</i>	<i>2009</i>	<i>2010</i>	<i>2011</i>	<i>2012</i>
<i>Objem (m3)</i>	29.068	33.834	32.686	29.067	35.091	38.396	31 007
<i>Objem (Kč)</i>	54.992.472	66.224.528	51.246.977	45.564.217	66.626.095	80.362.687	63.070.370
<i>Zpeněžení (Kč/m3)</i>	1.892	1.957	1.568	1.568	1.899	2.093	2.034

<i>Rok</i>	<i>2013</i>	<i>2014</i>	<i>2015</i>	<i>2016</i>	<i>2017</i>	<i>2018</i>	<i>2019</i>
<i>Objem (m3)</i>	30.763	32.636	30.385	30 005	31 504	43 576	44 021
<i>Objem (Kč)</i>	61.845.844	71.408.607	70.218.437	63 435 043	65 488 948	80 890 841	70 702 466
<i>Zpeněžení (Kč/m3)</i>	2.010	2.188	2.311	2 114	2 079	1 856	1 606

Pozn. V tabulkách č.2 a 3 není zahrnuto dříví prodané na lokalitě P. V roce 2019 to bylo 11.048 m3 za cenu 698 Kč/m3. Z tohoto množství je cca 60% objemu kulatina SM.

## Majetkové poměry

Ke svému hospodaření využívá Lesní družstvo obcí především lesní pozemky pronajaté od svých vlastníků. Disponuje i vlastními lesními pozemky, k jejichž vlastnictví došlo během obnovené existence nákupem či směnou. Jejich objem je však nesrovnatelně menší než objem pozemků pronajatých. Kromě lesa pronajímá i jiné druhy pozemků, které rovněž využívá ke své činnosti. Jedná se zejména o komunikace, pole a rybníky. Budovy má v současné době Lesní družstvo obcí ve svém vlastnictví, k čemuž přispělo významnou měrou jejich vložení do základního kapitálu společnosti, nezapisovaného do obchodního rejstříku, provedené v roce 2003. Disponuje rovněž i budovami pořízenými ve vlastní režii. O struktuře majetku, na kterém společnost hospodář, a která je rozdělena dle vlastnických vztahů a dle druhu pozemků, vypovídá následující tabulka.

<i>Druh pozemku</i>	<i>Vlastnická struktura</i>		<i>Celkem</i>
	<i>Podílové spoluvlastnictví 44 členských obcí</i>	<i>Samostatné vlastnictví Lesní družstvo obcí</i>	
<i>Les</i>	5666,06	83,76	5749,82
<i>Orná půda</i>	0,17	16,42	16,59
<i>Travní plochy</i>	2,90	24,41	27,31
<i>Zahrady</i>	0,00	2,87	2,87
<i>Ostatní plochy</i>	1,53	12,44	13,97
<i>Vodní plochy</i>	127,88	2,91	130,79
<i>Stavební pozemky, vč. staveb</i>	0,72	1,67	2,39
<b>Celkem</b>	<b>5799,26</b>	<b>144,48</b>	<b>5943,74</b>

Rozsahem obhospodařovaného majetku je Lesní družstvo obcí největším lesním družstvem v České republice a je druhým největším nestátním majetkem na Vysočině. V rámci celé republiky patří k nejvýznamnějším organizacím spravujícím lesy.

## **Stručná charakteristika přírodních a porostních poměrů**

Lesní družstvo obcí hospodaří podle lesního hospodářského plánu zpracovaného pro období od 1. 1. 2019 do 31. 12. 2028. Výměra lesních pozemků plynule narůstá z důvodu nákupů lesních pozemků přiléhajících k našemu majetku. Spravované lesy se nacházejí v lesní oblasti 16 – Českomoravská vrchovina. Nadmořská výška se pohybuje od 550 do 780 m n. m. Z hlediska hydrologických poměrů je významné zastoupení lesních půd ovlivněných vodou. Průměrná roční teplota vzduchu se pohybuje v rozmezí 6 - 7°C. Úhrn srážek je v průměru mírně nad 700 mm za rok. Oblast je charakteristická zvýšeným výskytem horizontálních srážek. Přibližně dvě třetiny výměry zaujímá 6. lesní vegetační stupeň, zbývající třetinu pak 5. lesní vegetační stupeň. Na podmáčených stanovištích v mrazových polohách se nachází v malé míře i 7. lvs. Okrajově zastoupeny jsou i přirozená stanoviště borovice.

Věková skladba LHC je značně nevyrovnaná. Výraznější nadbytek oproti normálnímu zastoupení věkových stupňů vykazují 7., 8., 9. a starší věkové stupně (od 12. výše). Naopak mladší věkové stupně (1. až 6.) a 10. a 11. věkový stupeň normálního zastoupení nedosahují. Hlavní dřevinou je smrk s 82,3 % zastoupením (89,5 % veškeré dřevní zásoby). Jeho průměrná bonita je 29,9. Celkové průměrné zakmenění činí 9,2. Průměrná zásoba je 345 m<sup>3</sup> b.k. na ha. Dosavadní hospodaření bylo v minulosti orientováno na pěstování smrku. Výchovné zásahy nebyly prováděny s dostatečnou intenzitou. V současné době je pozornost věnována zvýšení zastoupení melioračních a zpevňujících dřevin. Zvýšený důraz se klade na využívání přirozené obnovy a včasnou výchovu mladých porostů s vyšší intenzitou zásahů vedoucí ke zvýšení stability porostů. Značná část porostů je poškozena loupáním a ohryzem. Z hospodářských souborů převažuje HS 571 a 531 zajímaví 48%, resp. 23 % z celkové porostní plochy. Minimální plošný rozsah výchovných zásahů v porostech do 40 let věku činí 1314,04 ha za decennium, z toho 679,39 ha probírek a 634,65 ha prořezávek. Na 722,42 ha je hospodaření omezeno zařazením lesů do kategorie lesů zvláštního určení. Zbytek je zařazen jako les hospodářský.

Od roku 2018 zasáhla majetek kůrovcová kalamita, jejíž kulminace je teprve před námi. V roce 2018 bylo zpracováno 18 tis.m<sup>3</sup> kůrovcového dříví, v roce 2019 pak již 67 tis.m<sup>3</sup>. V roce 2020 se dá pak očekávat další násobení těchto hodnot.

## Přehled vývoje objemů některých činností lesnického hospodaření v letech 1997 – 2019

Následující tabulka podává přehled o vývoji objemu některých hlavních činností, kterými se Lesní družstvo obcí zabývá při obhospodařování svěřeného majetku, a to v horizontu let 1997 až 2019.

<b>Činnost</b>	<b>1997</b>	<b>1998</b>	<b>1999</b>	<b>2000</b>	<b>2001</b>	<b>2002</b>	<b>2003</b>	<b>2004</b>
<i>Těžba bez samovýroby a těžby klestu (m3)</i>	37 934	32 881	38 258	41 023	38 736	42 267	42 539	38 498
- z toho nahodilá	10 466	12 380	10 231	9 936	7 555	13 307	8 224	7 872
<i>Těžba klestu (m3)</i>	0	0	0	0	0	0	0	0
<i>Výkup (m3)</i>	6 806	2 823	21 608	21 636	17 637	18 921	25 226	25 755
<i>Prořezávky (ha)</i>	187,76	168,25	93,2	153,82	92,94	49,88	53,68	61,42
<i>Obnova lesa (ha)</i>	52,46	28,71	32,56	25,79	34,67	41,11	27,64	42,3
- z toho sadbou	33,87	25,4	29,63	22,14	30,58	22,39	19,39	33,51
- z toho přirozená obnova	18,59	3,31	2,93	3,65	4,09	7,59	6,39	8,71

<b>Činnost</b>	<b>2005</b>	<b>2006</b>	<b>2007</b>	<b>2008</b>	<b>2009</b>	<b>2010</b>	<b>2011</b>	<b>2012</b>
<i>Těžba bez samovýroby a těžby klestu (m3)</i>	41 713	42 321	40 291	39 821	39 217	39 206	39 486	37 129
- z toho nahodilá	5 150	21 906	20 909	14 467	5 885	6 981	3 414	3 679
<i>Těžba klestu (m3)</i>	0	0	0	0	0	0	0	1 047
<i>Výkup (m3)</i>	19 533	19 027	30 702	23 291	18 838	25 280	27 600	20 546
<i>Prořezávky (ha)</i>	43,83	31,89	21,28	57,18	47,25	67,64	73,94	71,74
<i>Obnova lesa (ha)</i>	40,42	39,50	49,58	45,42	42,57	40,41	53,72	42,21
- z toho sadbou	33,47	37,32	44,24	34,89	31,05	30,3	34,83	28,64
- z toho přirozená obnova	6,95	2,18	5,34	10,53	11,52	10,11	18,89	13,57

<b>Činnost</b>	<b>2013</b>	<b>2014</b>	<b>2015</b>	<b>2016</b>	<b>2017</b>	<b>2018</b>	<b>2019</b>
<i>Těžba bez samovýroby a těžby klestu (m3)</i>	45 260	40 698	41 587	40 195	57 163	57 246	133 276
- z toho nahodilá	20 310	6 665	16 800	16 246	31 601	55 820	130 075
<i>Těžba klestu (m3)</i>	1 957	2 196	1 800	2 223	2 724	3 344	3 313
<i>Výkup dřeva, vč. klestu (m3)</i>	21 159	18 714	24 034	25 633	24 259	47 121	42 784
<i>Prořezávky (ha)</i>	61,10	64,53	57,55	52,70	56,74	95,08	35,71
<i>Obnova lesa (ha)</i>	43,77	44,32	32,49	49,08	43,05	50,85	66,24
- z toho sadbou	29,70	33,93	24,49	34,36	31,80	47,62	65,18
- z toho přirozená obnova	14,07	10,39	8,00	14,72	11,25	3,23	1,06

## Hospodářská situace

Níže uvedené tabulky shrnují základní a nejdůležitější nákladové oblasti. Zároveň obsahují i údaje za minulé období, což umožňuje jejich porovnání, ze kterého při bližším zkoumání vyplývá primární závislost hospodaření společnosti na cenách dřeva. Tato skutečnost vynikne zejména při porovnání výše nájemného s údaji o zpeněžení uvedenými v tabulkách na str. 9 a 10 této zprávy. Ostatní nákladové položky reflektují spíše na vnitřní potřeby firmy. U oprav budov již nejsou vynakládány významnější prostředky, protože jejich stav je v současné době natolik uspokojivý, že případné opravy mají charakter běžné údržby.

**Tab. Č. 1: Přehled o výplatě nájemného za období od 1996 do 2019**

Druh nájemného	1996	1997	1998	1999	2000	2001	2002	2003	2004
Podíly	7.110	7.821	15.642	8.532	19.908	19.908	19.908	17.420	15.997
Tech. zhodnocení, opravy nad rámec	96	100	1.417	853	1.142	1.511	2.376	939	602
Daň z nemovitostí				217	194	480	474	488	480
<b>Nájemné celkem</b>	<b>7.206</b>	<b>7.921</b>	<b>17.059</b>	<b>9.602</b>	<b>21.244</b>	<b>21.899</b>	<b>22.758</b>	<b>18.847</b>	<b>17.079</b>

Druh nájemného	2005	2006	2007	2008	2009	2010	2011	2012	2013
Podíly	18.496	21.560	24.516	20.330	18.426	24.756	28.055	25.865	31.027
Tech. zhodnocení, opravy nad rámec	964	1.007	0	0	0	0	0	0	0
Daň z nemovitostí	478	475	476	475	532	494	512	474	477
<b>Nájemné celkem</b>	<b>19.938</b>	<b>23.042</b>	<b>24.992</b>	<b>20.805</b>	<b>18.958</b>	<b>25.250</b>	<b>28.567</b>	<b>26.339</b>	<b>31.504</b>

Druh nájemného	2014	2015	2016	2017	2018	2019	Celkem
Podíly	36.427	37.267	32 640	40 475	28 678	34 658	<b>555.422</b>
Tech. zhodnocení, opravy nad rámec	0	0	2 803	0	0	0	<b>13.810</b>
Daň z nemovitostí	470	463	463	463	461	460	<b>9.496</b>
<b>Nájemné celkem</b>	<b>36.897</b>	<b>37.730</b>	<b>35 906</b>	<b>40 938</b>	<b>29 139</b>	<b>35 118</b>	<b>578.738</b>

**Tab. Č. 2: Přehled o objemech nákladů za období od 1996 do 2019**

Druh nákladů	1996	1997	1998	1999	2000	2001	2002	2003
PČ bez meliorací	3.998	4.365	4.297	4.214	4.608	4.925	4.102	3.834
Meliorace	97	312	1.025	1.327	1.797	1.082	2.562	447
Cesty, svážnice a sklady	4.321	5.759	8.728	7.155	3.606	5.331	5.451	2.131
Budovy	308	1.637	3.030	4.604	1.930	2.406	1.838	1.991
<b>Náklady celkem</b>	<b>47.186</b>	<b>80.933</b>	<b>79.650</b>	<b>134.785</b>	<b>134.982</b>	<b>121.203</b>	<b>123.661</b>	<b>98.477</b>

Druh nákladů	2004	2005	2006	2007	2008	2009	2010	2011
PČ bez meliorací	4.970	4.578	4.759	5.047	4.851	4.973	5.105	5.087
Meliorace	722	683	468	358	366	433	362	555
Cesty, svážnice a sklady	1.783	3.210	4.772	6.497	9.871	3.162	4.037	7.892
Budovy	1.443	916	1.713	1.160	1.601	984	1.072	1.983
<b>Náklady celkem</b>	<b>96.630</b>	<b>90.557</b>	<b>105.279</b>	<b>128.351</b>	<b>100.166</b>	<b>102.871</b>	<b>121.116</b>	<b>145.112</b>

Druh nákladů	2012	2013	2014	2015	2016	2017	2018	2019
PČ bez meliorací	4.607	5.319	5.001	4.257	4 842	5 336	8 614	13 154
Meliorace	536	461	458	224	71	92	64	24
Cesty, svážnice a sklady	5.838	6.842	7.645	6.618	3 597	1 876	4 135	4 345
Budovy	2.824	2.606	1.318	1.698	1 161	4 049	720	815
<b>Náklady celkem</b>	<b>133.937</b>	<b>143.989</b>	<b>133.889</b>	<b>138 447</b>	<b>134 454</b>	<b>141 645</b>	<b>182 519</b>	<b>198 761</b>

Druh nákladů	Celkem
PČ bez meliorací	<b>124.843</b>
Meliorace	<b>14.526</b>
Cesty, svážnice a sklady	<b>124.602</b>
Budovy	<b>43.807</b>
<b>Náklady celkem</b>	<b>----</b>